

**Министерство транспорта Российской Федерации  
Федеральное агентство морского и речного флота  
Федеральное государственное бюджетное учреждение  
«Администрация морских портов Сахалина, Курил и Камчатки»**

# **ОТЧЁТ**

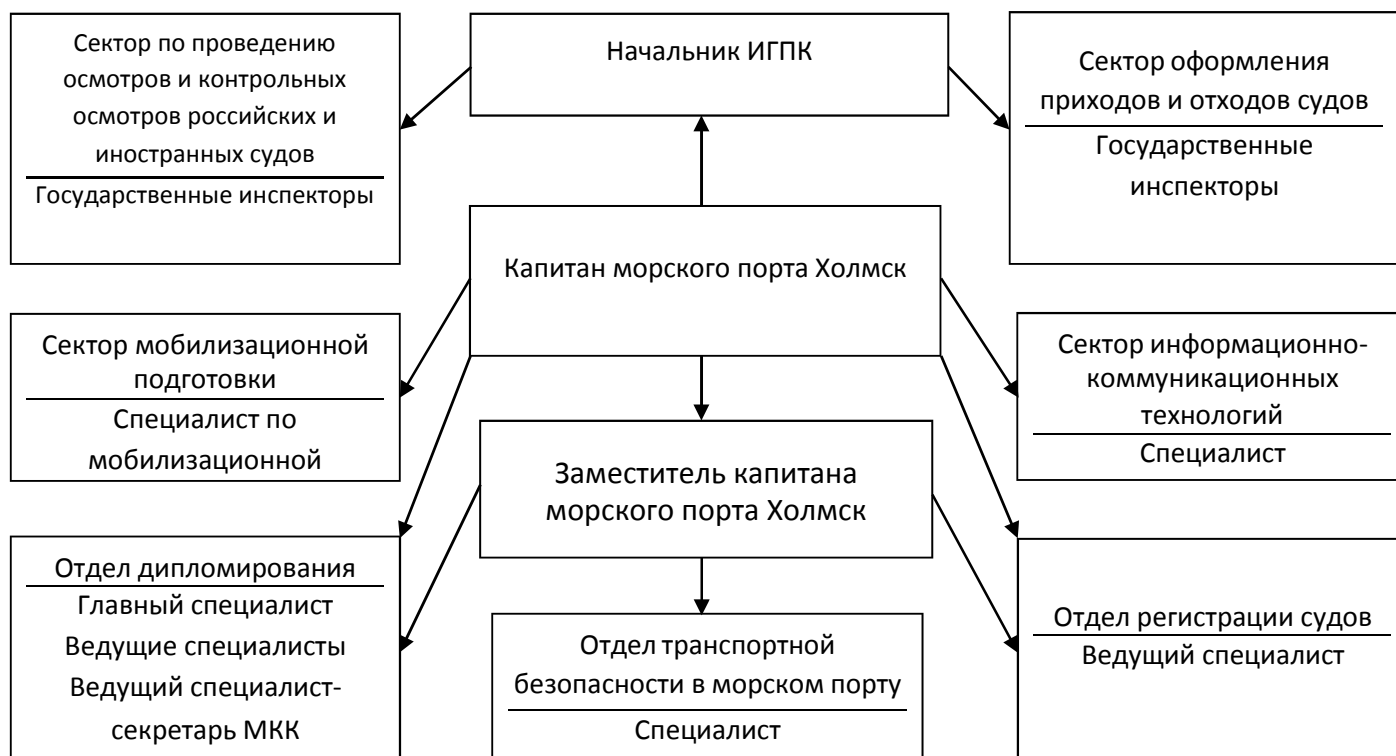
**капитана морского порта Холмск  
за 2023 год**

## Содержание

Раздел 1. Организация службы капитана морского порта Холмск.....	3
Раздел 2. Краткий анализ коммерческой работы порта – 2023 год .....	3
Раздел 3. Работа портового контроля. ....	14
Раздел 4. Работа Port State Control. ....	21
Раздел 5. Краткий анализ соответствия действующих Обязательных постановлений в морском порту Холмск действующему законодательству и техническому состоянию порта.....	24
Раздел 6. Краткий анализ деятельности СКП морского порта Холмск Холмского филиала ФГБУ «Администрация морских портов Сахалина, Курил и Камчатки» за 2023 год. ....	30

## Раздел 1. Организация службы капитана морского порта Холмск.

### 1.1. Функциональная структура СКП.

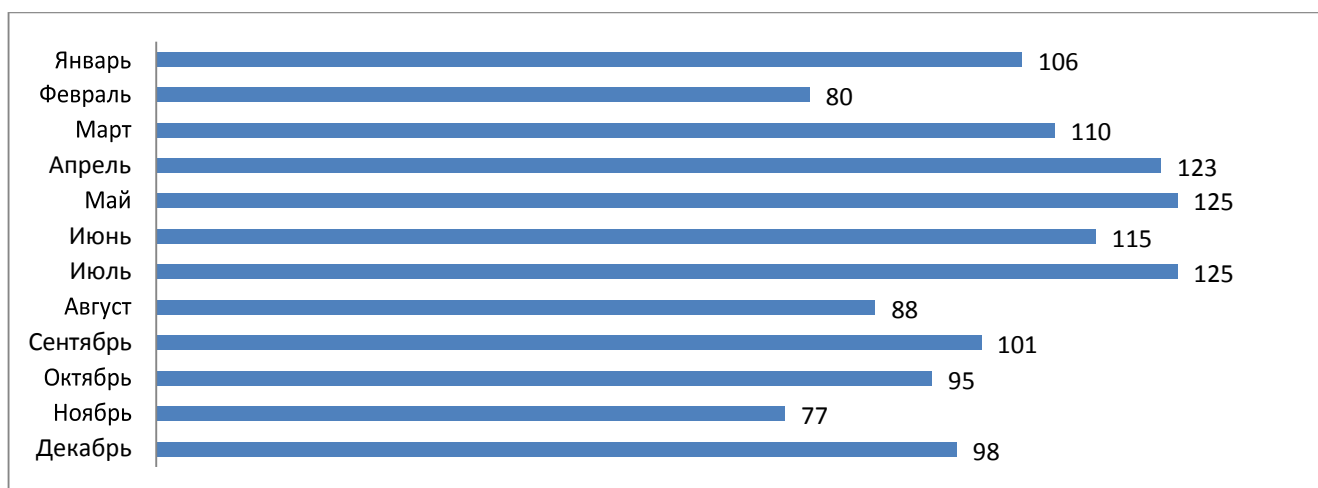


## Раздел 2. Краткий анализ коммерческой работы порта – 2023 год

2.1. Таблица судозаходов, с учетом заходов по разрешению на плавание в акватории морского порта и плавание за границами морского порта с возвращением в морской порт (помесячно).

Месяц	Судозаходы
Январь	106
Февраль	80
Март	110
Апрель	123
Май	125
Июнь	115
Июль	125
Август	88
Сентябрь	101
Октябрь	95
Ноябрь	77
Декабрь	98
<b>Итого</b>	<b>1243</b>

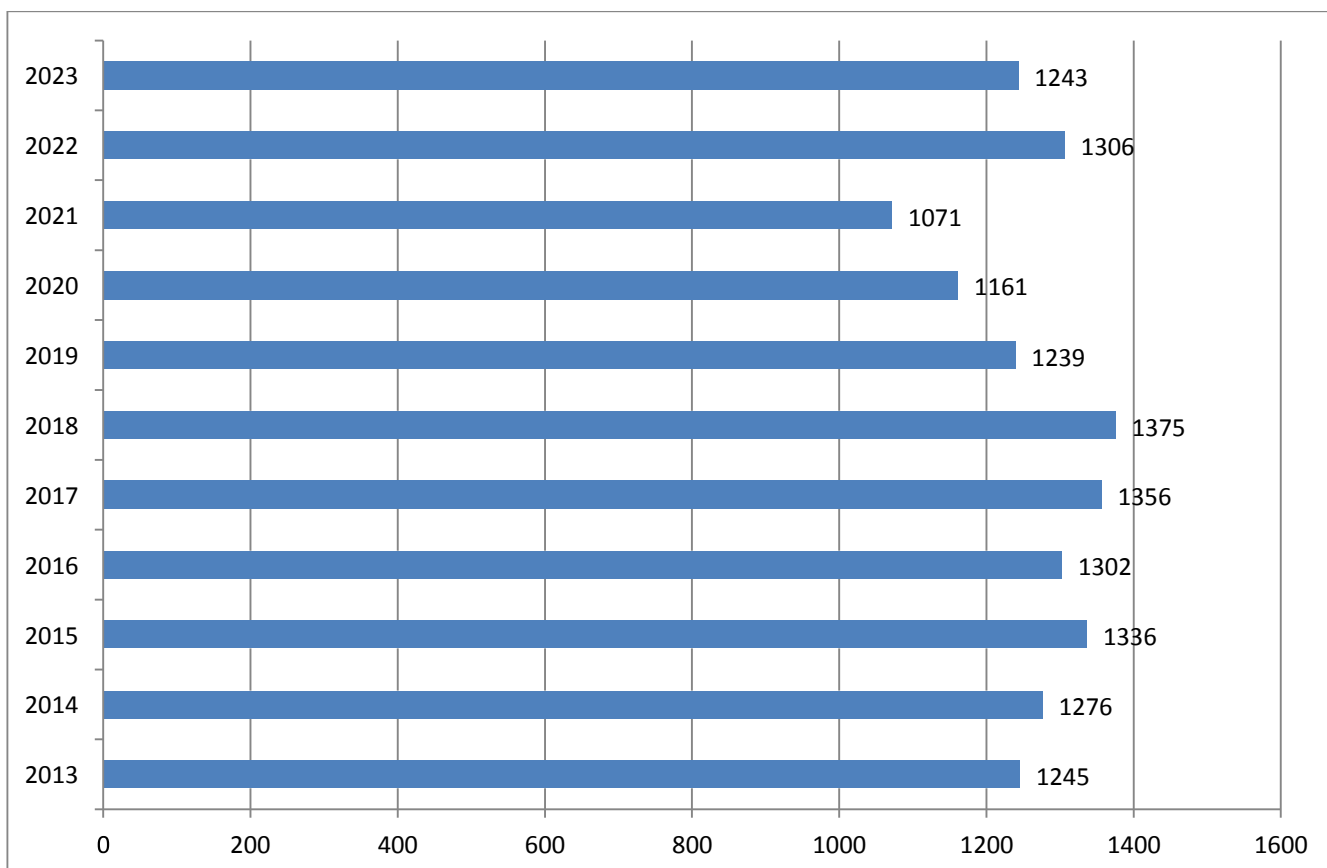
2.1.1. Гистограмма, отражающая динамику судозаходов ежемесячно.



2.1.2 Таблица судозаходов (по годам)

2013	2014	2015	2016	2017	2018	2019	2020	2021	2022	2023
1245	1276	1336	1302	1356	1375	1239	1161	1071	1306	1243

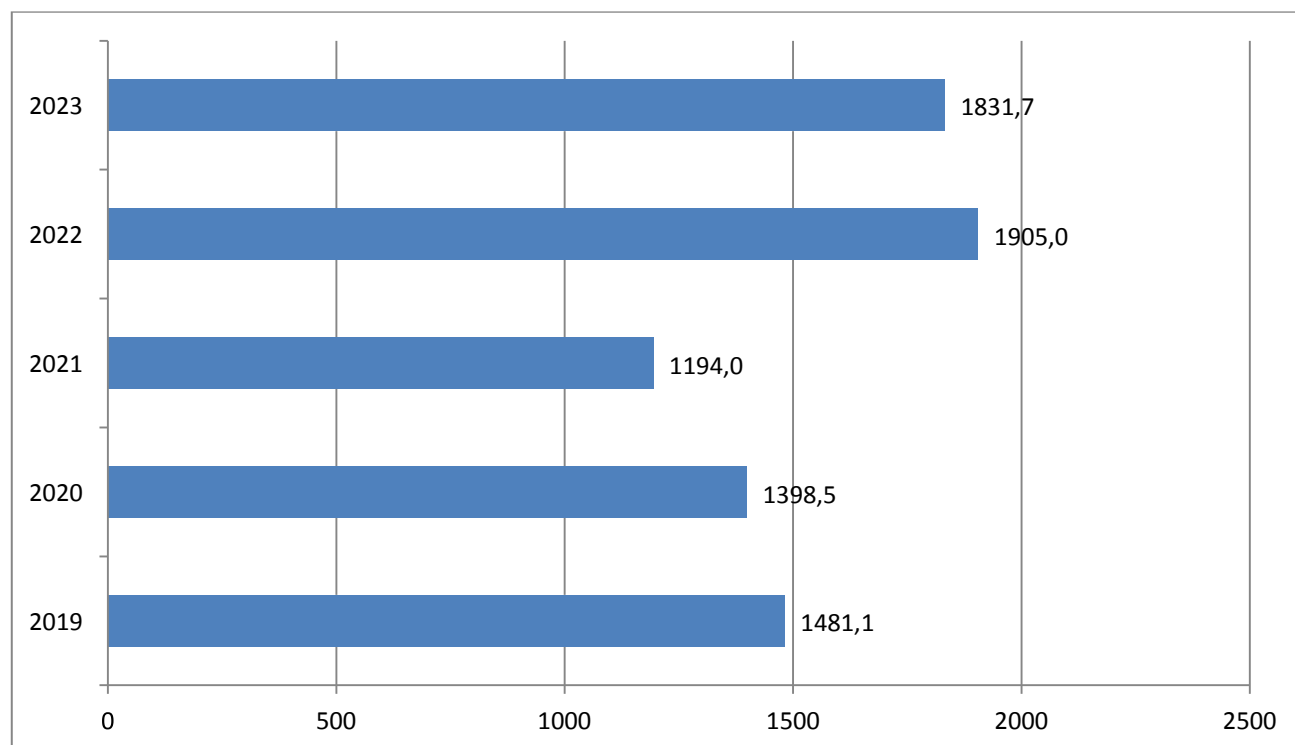
2.1.3 Гистограмма, отражающая динамику судозаходов (по годам) с учетом заходов по разрешению на плавание в акватории морского порта и плавание за границами морского порта с возвращением в морской порт.



## 2.2. Грузооборот порта – (в тыс. тонн переработанных в порту грузов).

В 2023 году в морском порту Холмск переработано **1831,7** тыс. тонн грузов.

### 2.2.1. Анализ грузооборота морского порта Холмск (тыс. тонн)



Всего переработано 1831,7 тысяч тонн груза, что на 4 % ниже по сравнению с 2022 г. (два судна типа «Сахалин», работающие на линии Ванино-Холмск-Ванино, продолжительное время находились в ремонте), на 35 % выше по сравнению с 2021г. и на 24 % выше 2020 г. Номенклатура грузов осталась прежней: генеральные, контейнеры, насыпные, нефтепродукты легких сортов. Развитие морского порта напрямую связано с экономикой региона, который определяет шельфовые проекты. С начала декабря 2021 г. по конец апреля 2022, с 30 апреля 2023г. по 06.05.2023г. производились дноуглубительные работы в Южной Гавани, что даёт возможность обрабатывать суда с большей осадкой.

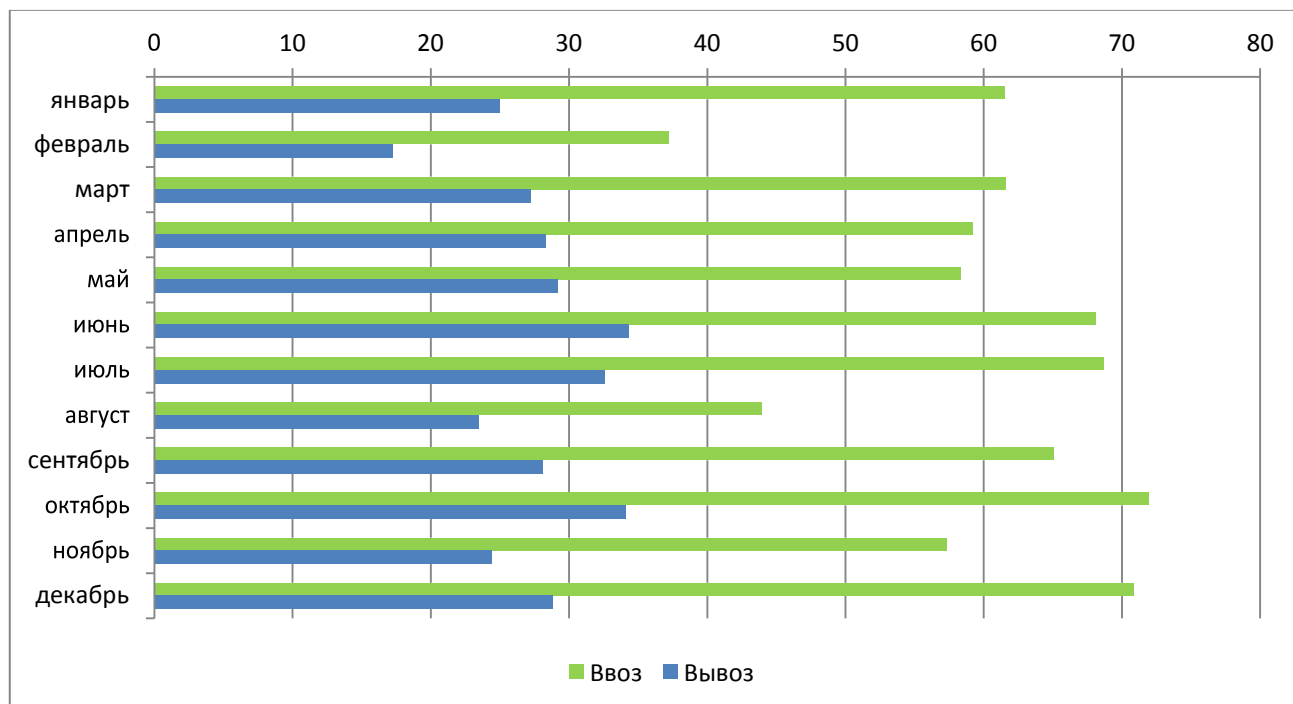
Грузопассажирский паром «Александр Деев», построенный по проекту CNF11CPD КБ «Вымпел» корабелями Амурского судостроительного завода (входят в ОСК), зарегистрирован в Российском международном реестре судов. 29 августа 2023г. судно приступило к работе на линии «Ванино — Холмск». В 2024 году к нему присоединится второе судно этого проекта – «Василий Ощепков».

Паром «Александр Деев» проекта CNF11CPD/00300 был заложен на Амурском судостроительном заводе в Комсомольске-на-Амуре в 2017 году, а уже в 2019 году спущен на воду. Судно способно перевозить 32 железнодорожных вагона и 12 грузовых автомобилей, а также до 200 пассажиров. Высокий ледовый класс Arc5 позволяет «Александру Дееву» работать на линии круглый год. Производится реконструкция причала № 1 в Южной Гавани и берегового сооружения автомобильно-железнодорожного паромного сообщения «Ванино-Холмск». Срок окончания реконструкции причала № 1 – 2024 год.

2.2.2. Динамика работы паромного комплекса за 2023 год – **1390,981** (тыс. тонн)

Месяц	Количество привезенного в порт груза (тыс. тонн) суда типа «Сахалин»	Количество вывезенного из порта груза (тыс. тонн) суда типа «Сахалин»	Количество привезенного в порт груза (тыс. тонн) т/х «Александр Деев»	Количество вывезенного из порта груза (тыс. тонн) т/х «Александр Деев»
январь	61,503	25,035		
февраль	37,226	17,247		
март	61,594	27,214		
апрель	59,224	28,301		
май	58,391	29,201		
июнь	68,155	34,327		
июль	68,673	32,571		
август	43,969	23,520		
сентябрь	54,419	20,532	10,6347	7,5399
октябрь	61,913	27,001	10,0538	7,1243
ноябрь	49,984	18,761	7,3423	5,6335
декабрь	61,773	24,425	9,1023	4,3932
<b>ИТОГО</b>	<b>686,824</b>	<b>308,135</b>	<b>37,1331</b>	<b>24,6909</b>

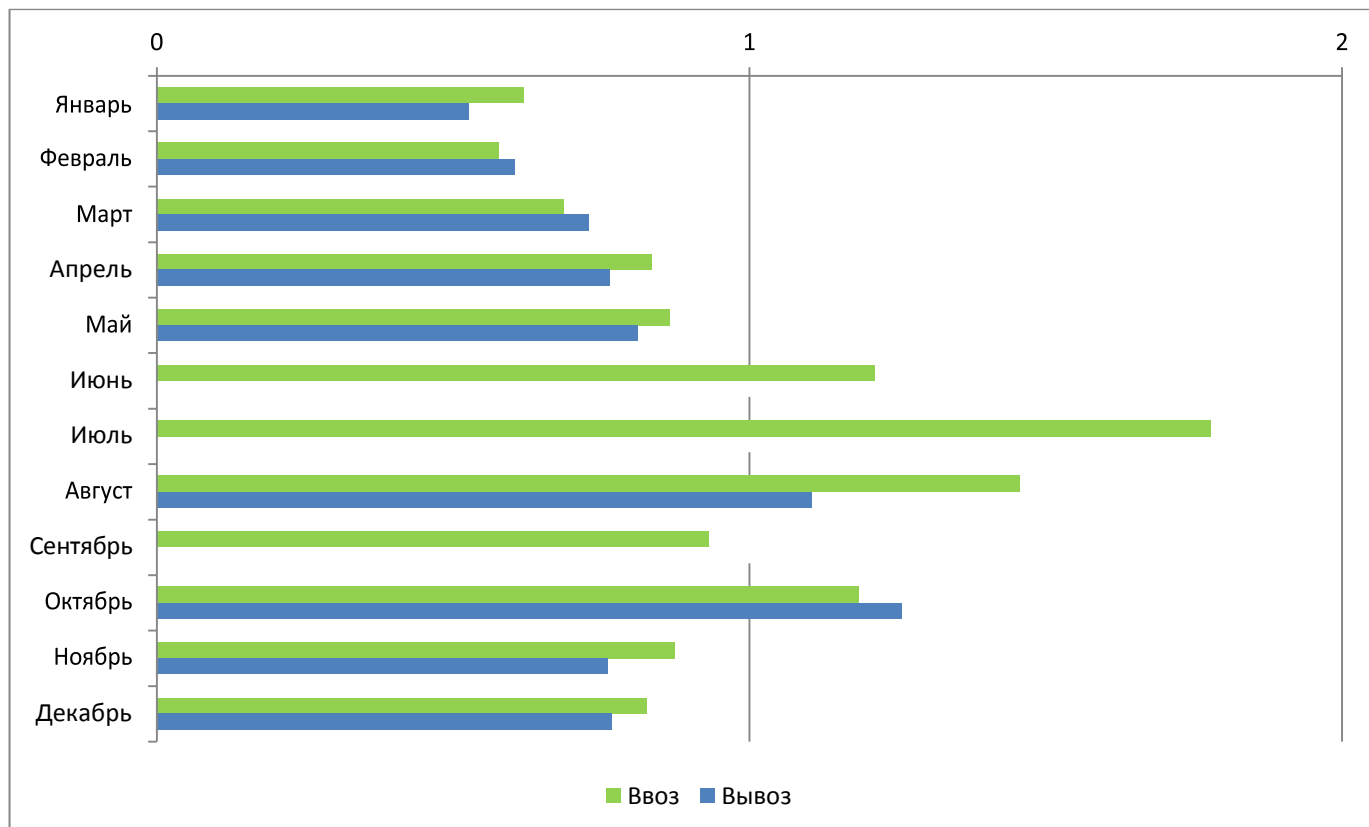
2.2.2.1. Гистограмма, отражающая динамику грузооборота паромов в порту ежемесячно



2.2.3. Пассажирооборот порта в 2023 – **22,948** (в тыс. пассажиров).

Месяц	Количество привезенных в порт пассажиров (тыс. пассажиров) суда типа «Сахалин»	Количество вывезенных из порта пассажиров (тыс. пассажиров) суда типа «Сахалин»	Количество привезенных в порт пассажиров (тыс. пассажиров) т/х «Александр Деев»	Количество вывезенных из порта пассажиров (тыс. пассажиров) т/х «Александр Деев»
Январь	0,619	0,527		
Февраль	0,577	0,604		
Март	0,686	0,729		
Апрель	0,836	0,764		
Май	0,866	0,812		
Июнь	1,211	1,228		
Июль	1,778	1,464		
Август	1,456	1,106		
Сентябрь	0,340	0,536	0,591	0,546
Октябрь	0,655	0,659	0,530	0,599
Ноябрь	0,444	0,412	0,431	0,348
Декабрь	0,408	0,411	0,419	0,356
<b>ИТОГО</b>	<b>9,876</b>	<b>9,252</b>	<b>1,971</b>	<b>1,849</b>

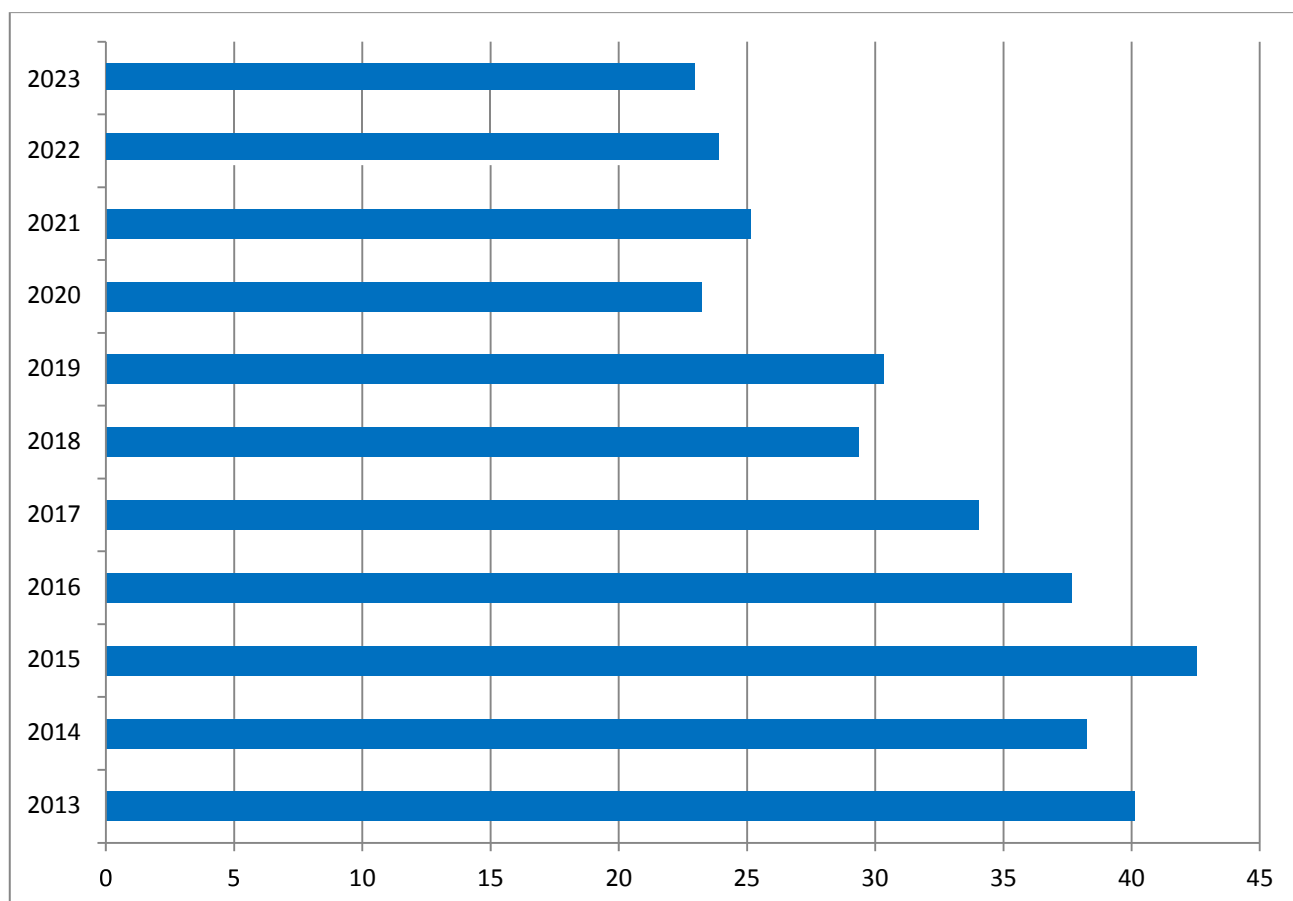
2.2.3.1. Гистограмма, отражающая динамику пассажирооборота порта ежемесячно.



### 2.2.3.2 Пассажирооборот порта (в тыс. пассажиров) с 2013 г. по 2023 г.

2013	2014	2015	2016	2017	2018	2019	2020	2021	2022	2023
40,109	38,240	42,539	37,658	34,042	29,356	30,336	23,236	25,160	23,892	22,948

### 2.2.3.3. Гистограмма, отражающая динамику пассажирооборота порта по годам.



Несмотря на санкционную политику Запада в отношении России, грузооборот морского порта Холмск снизился в 2023 году всего на 4 %. Традиционно основная доля грузов пришлась на каботажные перевозки- 1718,50 тыс. тонн, экспорт-92,8 тыс. тонн, импорт составил – 20,3 тыс. тонн. Помимо перевалки грузов, порт обеспечивает пассажирское сообщение. Основной маршрут Ванино-Холмск-Ванино. В 2023 году перевезено 22948 пассажиров. Для улучшения сообщения прибыло новое грузопассажирское судно «Александр Деев».

Линия Ванино-Холмск-Ванино обслуживается 3-мя паромами типа "Сахалин" и т/х «Александр Деев» проекта CNF11CPD/00300 , которые ежедневно обеспечивают грузовые и пассажирские перевозки на остров и с острова. К перевозке паромами на линии Ванино-Холмск-Ванино принимаются практически все грузы, допускаемые к перевозке российскими железными дорогами, включая наливные грузы в цистернах, скоропортящиеся грузы в рефрижераторных вагонах, рефрижераторных секциях и вагонах-термосах, а также опасные грузы. Количественный показатель пассажирооборота в 2023 году снизился по сравнению с 2022 годом



на 4 % (два судна типа «Сахалин», работающие на линии Ванино-Холмск-Ванино, продолжительное время находились в ремонте), но все равно является показателем стабильности, использованием услуг паромной переправы жителями Сахалина и материка.

#### 2.4. Анализ судопотока (по типу судов)

Тип судна	Всего судозаходов	В том числе российских судов	В том числе иностранных судов
Ро-Ро пассажирское судно	346	346	0
Ро-Ро грузовое судно	174	174	0
Буксирное судно	126	126	0
Другие типы судов специального назначения	111	111	0
Сухогруз	77	59	18
Судно специального назначения	71	62	9
Нефтетанкер	70	70	0
Судно для обеспечения работы на шельфе	63	27	36
Рыбопромысловое судно	182	182	0
Балкер (навалочное)	7	0	7
Научно-исследовательское судно	5	5	0
Пассажирское судно	3	3	0
Рефрижератор	3	3	0
Буровые установки/суда	1	1	0
Высокоскоростное грузовое судно	1	1	0
Дноуглубительное судно	1	1	0
Ледокол	1	1	0
Разъездной катер	1	1	0

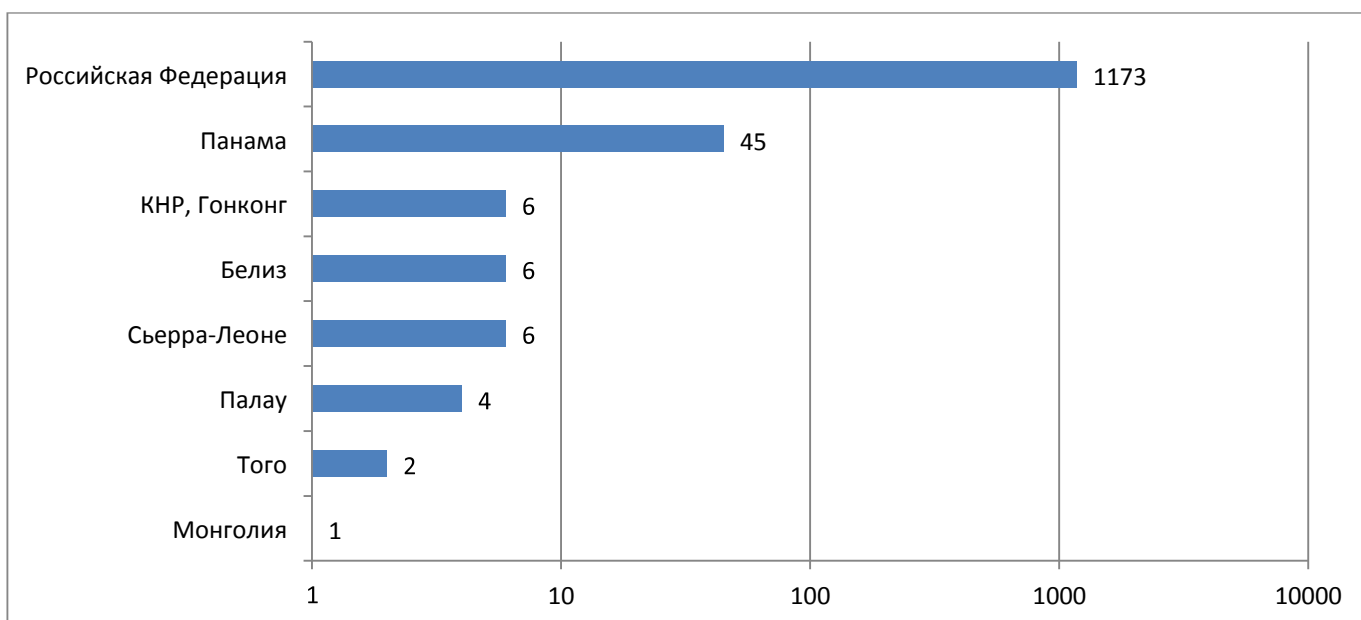
##### 2.4.1. График судопотока (по типу судов).



## 2.5. Анализ судопотока (по национальной принадлежности).

Страна	Всего судозаходов	Количество судов
Монголия	1	1
Того	2	2
Палау	4	2
Сьерра-Леоне	6	4
Белиз	6	5
КНР, Гонконг	6	6
Панама	45	9
Российская Федерация	1173	90

### 2.5.1. График судопотока (по национальной принадлежности)



## 2.6 Анализ грузовой базы порта

Холмский морской порт расположен на юго-западном побережье острова Сахалин в вершине залива Невельского и включает в себя Южную гавань, Северную гавань, морской терминал Правда, расположенный в бухте Правда в 6,5 милях к югу от Южной гавани и морской терминал Яблочное, расположенный в бухте Яблочная в 5,5 милях к северу от Северной гавани. Связан с областным центром железной и автомобильной дорогами.

Круглогодичная навигация, наличие паромно-железнодорожного сообщения с материком, обеспечивает порту первостепенное значение в осуществлении транспортных связей островной области с другими регионами России. Для плавания судов он открыт круглый год.

Морской порт принимает:

- в Южной гавани железнодорожные паромы осадкой до 6,6 метра, транспортные и рыбопромысловые суда осадкой до 6 метров;
- в Северной гавани суда осадкой до 8 метров;
- в морском терминале Правда суда осадкой до 4,6 метра - западная стенка;
- в морском терминале Яблочное суда осадкой до 1,75 метра.

В морских терминалах Правда и Яблочное морского порта осуществляются грузовые операции с рыбой и продукцией морского промысла.

### Южная Гавань:

Наименование причала	Номер причала
Паромный комплекс	Причалы №1,4.
Нефтяной терминал ООО «Трансбункер-Холмск»	Причал № 6
Причалы для генеральных грузов	Причалы № 7,8
Причал для судов портового флота	Причал № 3

1. Паромный комплекс – причалы № 1,4 обеспечен грузовыми мостами, которыми оснащены паромные терминалы порта Холмск. На борт паромов накатываются непосредственно те железнодорожные вагоны, в которых груз следовал по сети российских железных дорог. Эта технология, позволяющая избавиться от физической перевалки грузов в портах, дала возможность сократить время и объем грузовых операций портов, уменьшив сроки перевозок и увеличив сохранность грузов.
2. Нефтяной терминал ООО «Трансбункер -Холмск» способен принимать один танкер. Имеет одно приемное устройств диаметром 100 мм. Емкости резервуаров способны разместить 8 тыс. тонн нефтепродуктов. На причале один порталый кран грузоподъемностью 40тонн.
3. Универсальный причал порта № 7 приспособлен под переработку разделанного металлолома и отгрузки угля каменного, а также переработка генеральных грузов. Причал обеспечен тремя портовыми кранами грузоподъемностью 20 тонн.
4. Аварийный дизель-генератор мощностью 650 кВт в порту ПАО ХМТП. Паромный комплекс (Причал № 4) имеет один аварийный дизель-генератор мощностью 100 кВт

### Северная Гавань:

Хозяйствующий субъект - СП ООО «Сахалин-Шельф-Сервис». СП ООО "Сахалин-Шельф-Сервис" было одним из первых сахалинских предприятий, внедривших стандарты интегрированной системы менеджмента ISO, которая включает в себя высокие требования по организации производственных процессов, управления персоналом, охраны труда и экологической безопасности.

СП ООО "Сахалин-Шельф-Сервис" обеспечивает интеграцию в свою деятельность существующих международных норм работы, применяемых мировыми лидерами нефтегазовой отрасли.

Наименование причала	Номер причала
Топливо-бункеровочный комплекс (ТБК)	Причал №1,2.
Универсальные причалы шельфовых проектов	Причалы № СПЗ (Судоремонтный западный причал),5,6,7,8

1. ТБК позволяет прямо с берега заправлять морские суда, избегая дозаправки в открытом море. Бункеровка с берега дает ряд преимуществ, таких как:
  - защищенность судна в порту от природных явлений;
  - независимость от внешних факторов: бункеровка может проводиться в любое время суток и в любое время года;
  - высокий уровень берегового контроля операций для предотвращения разливов.
 Общая площадь ТБК - более 23000 м<sup>2</sup>, на которых расположены:

- 1) Специализированный причал, площадью 56 м<sup>2</sup>;
  - 2) емкости для одновременного хранения нефтепродуктов в объеме 14000 м<sup>3</sup>, в том числе дизельного топлива и дистиллята нефтяного легкогидрированного (базовое масло);
  - 3) прочие технические сооружения, обеспечивающие стабильную и безопасную работу ТБК.
  - 4) Топливо-бункеровочный комплекс (ТБК) способен принимать один танкер.
- Имеет два приемных устройства с диаметром трубопровода 150 мм.

2. Причалы № СПЗ (Судоремонтный западный причал) 5,6,7,8 предназначены для переработки генеральных грузов шельфовых проектов. Используется порталные краны: причал СПЗ два крана грузоподъемностью 20 и 60 тонн.

Причалы № 5,6,7,8 находятся на одной линии, а количество портовых кранов для обработки одного судна может изменяться. Краны грузоподъемностью 32,60,60 тонн.

3. Дополнительное оборудование:

- два аварийных дизель-генераторов мощностью по 800 кВт каждый;
- на причалах № 4-8 установленные судовые колонки для подключения судов к береговому питанию. Мощность 500ам 400 кВт;
- причалы № 3-8 оборудованные противопожарными гидрантами. По одному гидранту на каждый причал. Расход воды 15 л/сек. Причалы №1, 2 имеют автономное пожаротушение;
- на причалах № 4-8 имеется возможность бункеровки судов пресной водой.  
Производительность 30 куб/час

Производственные мощности:

- Склады – 30 000 м<sup>2</sup>;
- площадки открытого хранения – 70 000 м<sup>2</sup>;
- причалы 1090м.

Дополнительное оборудование:

- Мобильные краны грузоподъемностью 50-150 тонн.
- Вилочные погрузчики грузоподъемностью 1,5-23 тонн.
- Грузовые автомобили грузоподъемностью 20 тонн.

#### Основные технические характеристики морского порта Холмск:

- Площадь территории морского порта (га) - 48,49
- Площадь акватории морского порта (кв.км.) - 15,62
- Общее количество причалов – 23
- Длина причального фронта(п.м.) - 2469,4

## 2.6.1 Грузовая база порта.

Показатели	Погружено-выгружено грузов				
	Всего	экспортных	импортных	транзитные	каботажных
<b>Всего грузов, тыс.тонн</b>	<b>1831,70</b>	<b>92,80</b>	<b>20,30</b>	<b>0,10</b>	<b>1718,50</b>
<b>Сухогрузы</b>	<b>1490,00</b>	<b>92,80</b>	<b>20,30</b>	<b>0,10</b>	<b>1376,80</b>
<b>Навалочные</b>	<b>112,30</b>	<b>74,10</b>	<b>15,00</b>	<b>0</b>	<b>23,20</b>
руда	0				
уголь каменный, кокс	74,10	74,1			
химические и мин.удобрения	0				
прочие	38,20		15		23,2
<b>Насыпные</b>	<b>11,40</b>	<b>0</b>	<b>0</b>	<b>0</b>	<b>11,40</b>
зерно и продукты перемола	0				
сахар	0				
прочие	11,40				11,4
<b>Лесные</b>	<b>0</b>				
<b>Генеральные</b>	<b>211,77</b>	<b>18,70</b>	<b>5,30</b>	<b>0,10</b>	<b>187,67</b>
черные металлы	0				
цветные металлы	0				
металлом	19,50	17,70			1,80
тарно-штучное	7,41		2,9		4,51
рефгрузы	0				
прочие	184,86	1,00	2,40	0,10	181,36
<b>Грузы в контейнерах</b>	<b>19,73</b>	<b>0</b>	<b>0</b>	<b>0</b>	<b>19,73</b>
Контейнеры (в ДФЭ шт)- груженые	993,00		1,00		992,00
из них рефконтейнера	210,00				210,00
Контейнеры (в ДФЭ шт)- порожние	2571,00				2571,00
<b>Грузы на паромках</b>	<b>794,00</b>				<b>794,00</b>
<b>Накатные грузы (ро-ро)</b>	<b>340,80</b>				<b>340,80</b>
<b>Наливные грузы</b>	<b>341,70</b>	<b>0</b>	<b>0</b>	<b>0</b>	<b>341,70</b>
нефть наливом	0				
нефтепродукты наливом	341,70				341,70
пищевые наливом	0				
химические наливом	0				

## 2.7. Рейтинг основных судовладельцев / собственников

1. Российская Федерация
2. Страны АТР
3. Страны Северной Америки

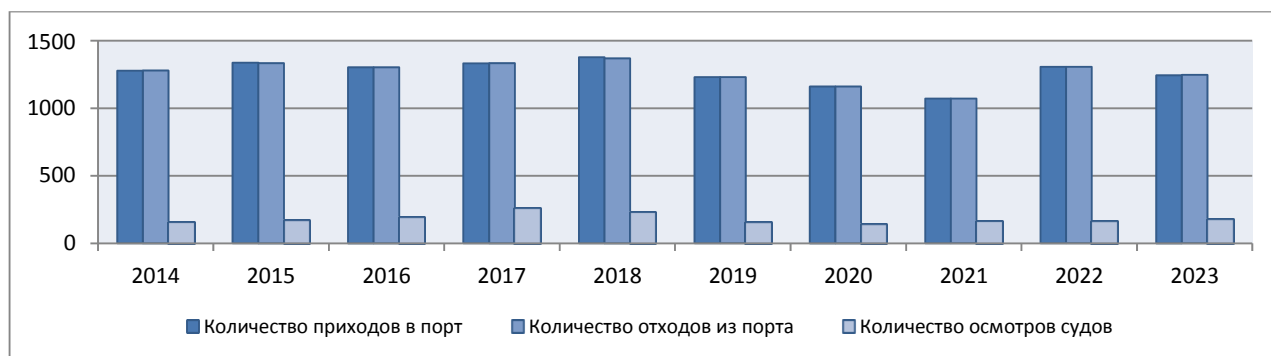
### Раздел 3. Работа портового контроля.

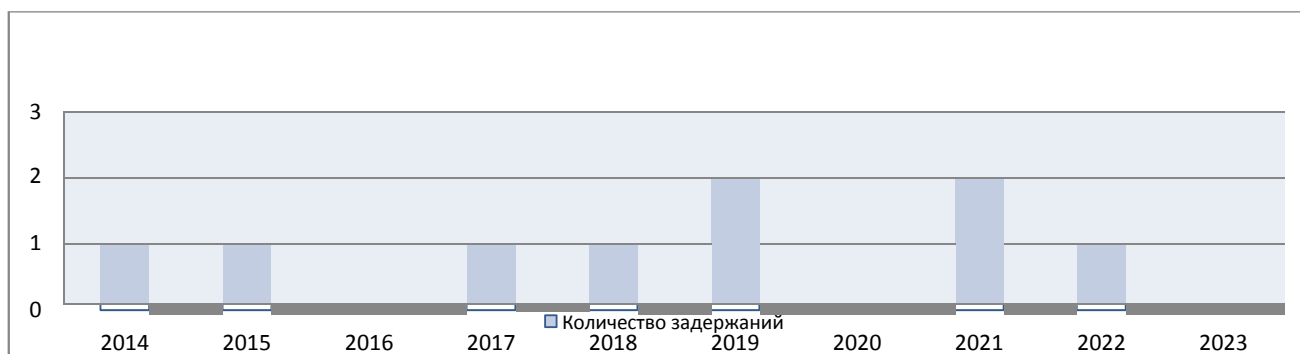
#### 3.1 Сравнительные данные работы портового контроля за 2014-2023 г.

Год	Количество приходов в порт*	Количество отходов из порта*	Количество осмотров судов	Количество замечаний	Количество задержаний
2014	1276	1278	155	295	1
2015	1336	1334	165	358	1
2016	1302	1303	191	620	0
2017	1331	1334	257	601	1
2018	1375	1368	233	708	1
2019	1229	1228	151	387	2
2020	1161	1160	139	295	0
2021	1071	1071	162	416	2
2022	1306	1306	160	426	1
2023	1243	1245	175	424	0

\*С учетом заходов / выходов по разрешению на плавание в акватории морского порта и плавание за границами морского порта с возвращением в морской порт.

##### 3.1.1. Гистограммы по данным работы портового контроля 2014 – 2023 г.г.

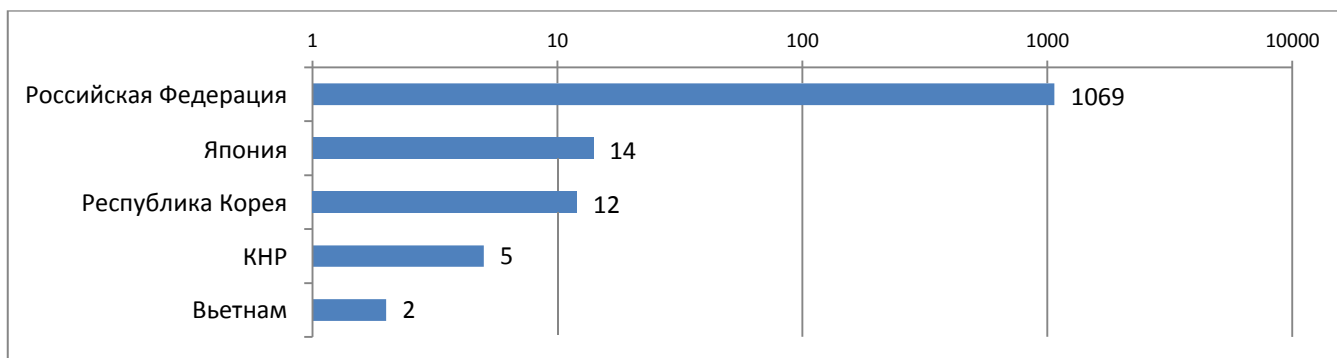




3.2 Количество оформленных отходов по странам назначения без учета выходов по разрешению на плавание в акватории морского порта и плавание за границами морского порта с возвращением в морской порт.

Страна назначения	Количество отходов
Российская Федерация	1069
Япония	14
Республика Корея	12
КНР	5
Вьетнам	2
<b>Итого</b>	<b>1102</b>

3.2.1. Гистограмма, отображающая количество оформленных отходов из порта по странам назначения



3.3. Список задержанных судов под флагом РФ в 2023 г.

Задержанных судов под флагом РФ в морском порту Холмск - нет.

3.4. Распределение осмотренных судов под флагом РФ по странам назначения.

Страна назначения	Количество осмотров
Российская Федерация	46
Япония	2
Республика Корея	1
КНР	2
<b>Итого</b>	<b>51</b>

3.5. Количество осмотренных судов, ушедших в страны Токийского Меморандума – 5.

3.6. Соотношение между количеством судоотходов в страны Токийского Меморандума и количеством осмотренных судов – 33/5.

3.7.Список российских судов, подвергнутых осмотрам за 2023 г.

№ п/п	Название судна
1	Академик Голицын
2	Александр Деев
3	Александр Кащук
4	Алексей Чириков
5	Анатолий Торчинов
6	Арги
7	Бия
8	Виктория 1
9	Виктория-2
10	Витус Беринг
11	Вулканный
12	Геннадий Невельской
13	Григорий Поцигор
14	Евгений Примаков
15	Зов-2
16	Иван Жданов
17	Иван Сидоренко
18	Калан
19	Капитан Оходов
20	Капитан Сосенков
21	Касима Мару №8
22	Курилгео
23	Ламантин
24	Нептун
25	Океан-1
26	Океан 2
27	Остап Шеремета
28	РБТ-224
29	Рейд-9
30	Сатурн
31	Сахалин-10
32	Сахалин-9
33	Сахалин-8
34	СКФ Эндевор
35	СКФ Эндуранс
36	СКФ Энтерпрайз



37	Ольга
38	Фёдор Ушаков
39	Шикотан
<b>ИТОГО</b>	<b>143 осмотра ( 51 первичный осмотр, 92 контрольных осмотров )</b>

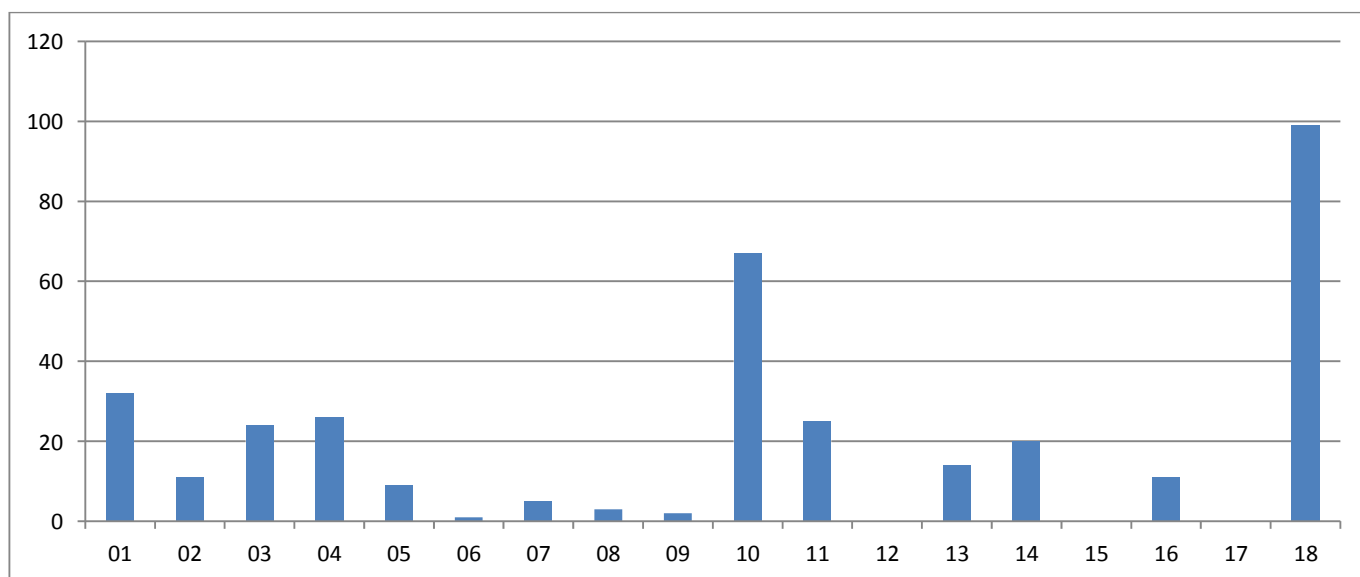
### 3.8. Выявленные несоответствия за 2023 г. на судах под флагом РФ в морском порту Холмск

Группа кодов несоответствия	Количество несоответствий
(01)- Судовые документы и сертификаты	32
(02)- Конструкция судна	11
(03)- Грузовая марка	24
(04)- Аварийное оборудование	26
(05)- Радиосвязь	9
(06)- Перевозка грузов	1
(07)- Пожаробезопасность	5
(08)- Сигналы тревог	3
(09)- Жилые и рабочие условия	2
(10)- Безопасность мореплавания	67
(11)- Спасательные средства	25
(12)- Опасные грузы	0
(13)- Пропульсивная установка и вспомогательные механизмы	14
(14)- МАРПОЛ	20
(15)- МКУБ	0
(16)- Охрана судна	11
(17)- Другое	0
(18)- КТМС 2006	99
<b>Итого</b>	<b>349</b>

Категория недостатков	Количество недостатков	% от общего количества недостатков	Количество недостатков, приведших к отказу в выдаче разрешения на выход из порта	% к общему количеству недостатков
Условия труда - здравоохранение, медицинское обслуживание, социальная защищенность	98	28,08%	0	0%
Навигация	67	19,20%	0	0%
Аварийные системы	26	7,45%	0	0%
Спасательные средства	25	7,16%	0	0%
Водонепроницаемость/герметичность	24	6,88%	0	0%
Свидетельства и документация - Судовые документы и журналы	21	6,02%	0	0%
Пропульсивная установка и вспомогательные механизмы	14	4,01%	0	0%
ОСПС	11	3,15%	0	0%
Остойчивость, конструкция и	11	3,15%	0	0%

оборудование				
Радиооборудование	9	2,58%	0	0%
Предотвращение загрязнения - Марпол, Приложение V	8	2,29%	0	0%
Предотвращение загрязнения - Марпол, Приложение I	6	1,72%	0	0%
Свидетельства и документация - Дипломы и свидетельства экипажа	6	1,72%	0	0%
Предотвращение загрязнения - Марпол, Приложение VI	5	1,43%	0	0%
Свидетельства и документация - Судовые свидетельства	5	1,43%	0	0%
Средства борьбы с пожаром	5	1,43%	0	0%
Сигналы тревоги	3	0,86%	0	0%
Условия труда - жилые помещения, места отдыха, питание	2	0,57%	0	0%
Грузовые операции, включая оборудования	1	0,29%	0	0%
Предотвращение загрязнения - Марпол, Приложение IV	1	0,29%	0	0%
Условия жизни и труда - Условия жизни	1	0,29%	0	0%
<b>Итого</b>	<b>349</b>		<b>0</b>	<b>0%</b>

3.9. Гистограмма выявленных несоответствий.



3.10.1 Сравнительный анализ выставленных недостатков при осмотре судов под флагом РФ в п. Холмск за 2019-2023г.г.

Группа кодов несоответствия	Количество несоответствий				
	2019	2020	2021	2022	2023

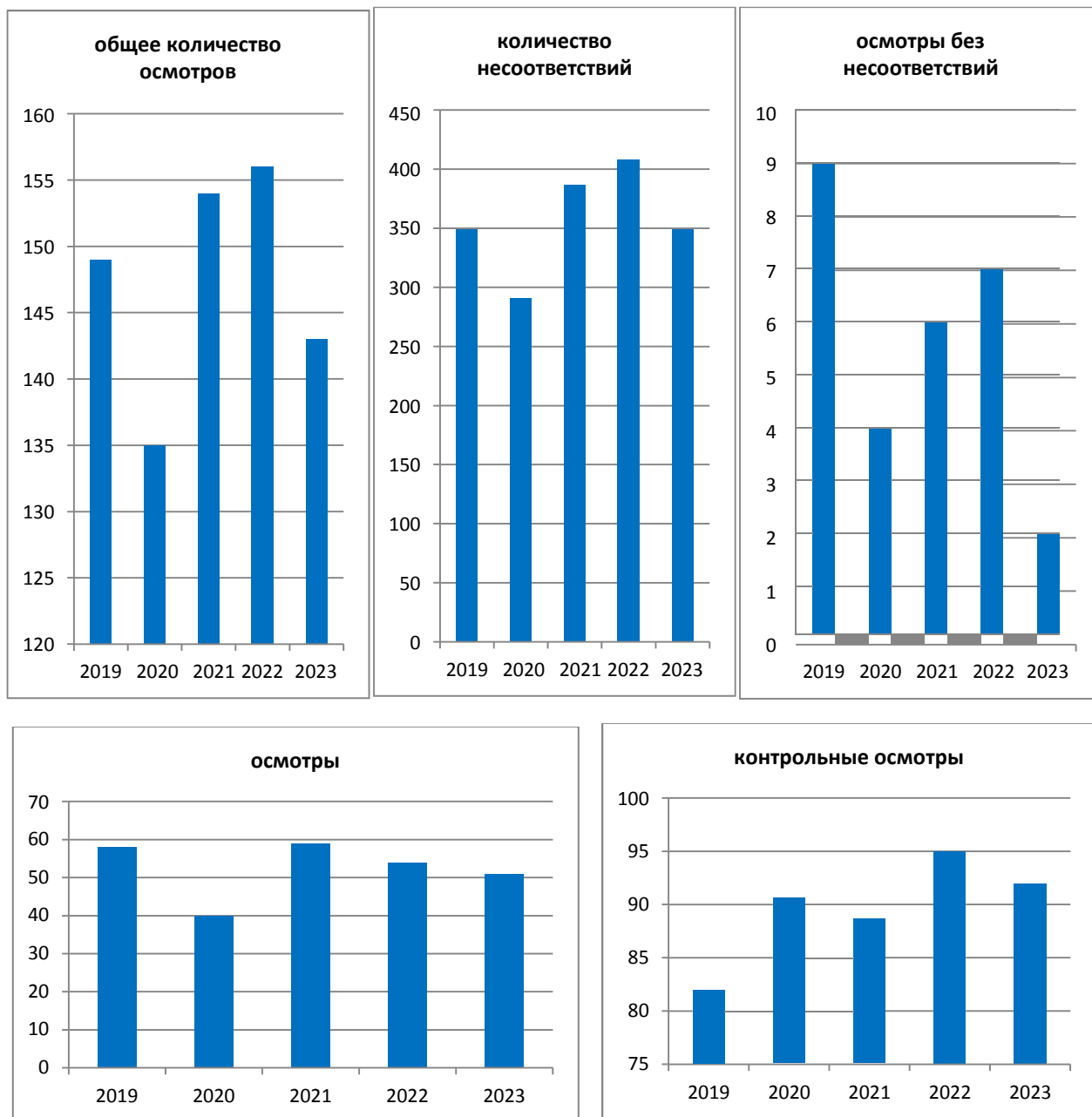
- Судовые документы и сертификаты	28	20	31	46	32
- Конструкция судна	5	6	4	9	11
- Грузовая марка	19	31	37	40	24
- Аварийное оборудование	35	17	30	20	26
- Радиосвязь	9	4	9	3	9
- Перевозка грузов	3	2	0	1	1
- Пожаробезопасность	51	22	16	15	5
- Сигналы тревог	0	0	1	6	3
- Жилые и рабочие условия	2	7	10	16	2
- Безопасность мореплавания	67	46	55	68	67
- Спасательные средства	23	27	22	37	25
- Опасные грузы	0	0	0	0	0
- Пропульсивная установка и вспомогательные механизмы	9	5	5	10	14
- МАРПОЛ	12	13	38	30	20
- МКУБ	5	0	5	6	0
- Охрана судна	7	10	12	5	11
- Другое	1	1	1	5	0
- КТМС 2006	73	80	109	91	99
<b>Итого*</b>	<b>349/58/9/82=149</b>	<b>291/40/4/91=135</b>	<b>387/59/6/89=154</b>	<b>408/54/7/95=156</b>	<b>349/51/2/92=143</b>

\* Несоответствия /осмотры/осмотры без несоответствий/контрольные осмотры/общее количество осмотров

Сравнительный анализ количества несоответствий, выявленных в 2023 году при осмотрах судов под флагом РФ показывает уменьшение выявленных несоответствий по сравнению с 2022 на 15 %, 2021 на 10 % и увеличение по сравнению с 2020 на 17 %.

Количество недостатков, выявленных за пятилетний период 2019-2023 гг., подлежит сравнению в абсолютных значениях. В ретроспективе пятилетнего периода количество недостатков колеблется от 349 до 408 в год, при этом минимальное значение зафиксировано в 2020 году, а максимальное - в 2022 году. В 2023 году выявлено 349 несоответствий конвенционным требованиям (недостатков). Расчет среднего количества недостатков на 1 осмотр для периодов 2019 -2023 гг. практически не изменился. Среднее количество недостатков для 2019 г. составляет 5,20, для 2020 г. составляет 6,61 недостатка на 1 осмотр, для 2021 г. составляет 5,86 недостатка на 1 осмотр, для 2022 г. составляет 6,68 недостатка на 1 осмотр. В 2023 году с учетом новой методики расчета данный показатель составил 6,58 несоответствий на 1 осмотр.

3.10.2 Гистограммы сравнительного анализа выставленных недостатков при осмотрах судов под флагом РФ в п. Холмск за 2019-2023г.г.



Основные категории выявленных несоответствий 2023 г:

«Условия труда» - **99**, «Навигация» - **67**, «Судовые документы и сертификаты» - **32**, «Аварийные системы» - **26**, «Спасательные средства» - **25**. Эти категории несоответствий в сумме составляют **71%** от всех несоответствий, выявленных на судах под флагом РФ в 2023 году.

В несоответствиях, выявленных на российских судах в порту Холмск за 2019-2023 г.г., наблюдается снижение в категории «Пожаробезопасность», количество несоответствий в категории «Опасные грузы» остается на том же уровне, а по категории «Пропульсивная установка и вспомогательные механизмы» наблюдается увеличение за период 2021-2023.

## Раздел 4. Работа Port State Control.

### 4.1. Осмотр судов по национальной принадлежности.

Название судна	Флаг	Осмотров	Контрольных осмотров
Sea Meadow 02	Панама	2	2
Sea Meadow 06	Панама	1	1
Sea Meadow 22	Панама	2	4
Platon	Монголия	1	1
Aprion	Панама	1	1
Larga	Панама	1	2
Sheng Wei 2	Белиз	1	1
Jianghaida	Сьерра-Леоне	2	3
Oceanwin 8	Сьерра-Леоне		1
Dong Shun	Панама	1	2
Baoshan Rich	Того	1	
Joyo 6	Сьерра-Леоне		1
<b>Итого</b>		<b>13</b>	<b>19</b>

### 4.2. Количество осмотренных судов по типу:

Тип судна	Количество судов
Судно для обеспечения работы на шельфе	5
Генгруз	7

### 4.3. Список осмотренных судов по процедурам по контролю судов государством порта (Резолюция ИМО А.1155(32)) и Токийского Меморандума.

Название судна
Sea Meadow 02
Sea Meadow 06
Sea Meadow 22
Platon
Aprion
Larga
Sheng Wei 2
Jianghaida
Oceanwin 8
Dong Shun
Baoshan Rich
Joyo 6

4.4. Список задержанных судов по процедуре Токийского Меморандума:

Задержанных судов по процедуре Токийского Меморандума **НЕТ**.

4.5. Несоответствия, выявленные при проведении осмотров PSC.

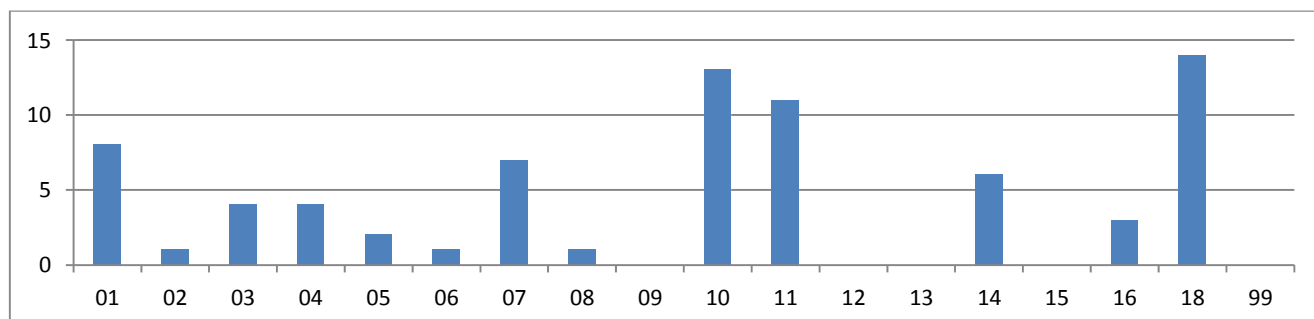
Группа несоответствий	Количество несоответствий
(01)- Свидетельства и документы	8
(02)- Остойчивость, конструкция и оборудование	1
(03)- Водонепроницаемость, герметичность	4
(04)- Аварийные системы и оборудование	4
(05)- Радиооборудование	2
(06)-Грузовые операции, включая оборудование	1
(07)-Средства борьбы с пожаром	7
(08)-Сигналы тревог	1
(09)- Условия жизни и труда	0
(10)-Навигация	13
(11)- Спасательные средства	11
(12)- Опасные грузы	0
(13)- Пропульсивная установка и вспомогательные механизмы	0
(14)-Предотвращение загрязнения	6
(15)- МКУБ	0
(16)- ОСПС	3
(18)-Условия труда	14
(99)-Другое	0
<b>Итого</b>	<b>75</b>

Несоответствий, выявленные при осмотрах судов под иностранным флагом в порту Холмск с 01.01.2023 по 31.12.2023

Категория недостатков	Количество недостатков	% от общего количества недостатков	Количество недостатков, приведших к отказу в выдаче разрешения на выход из порта	% к общему количеству недостатков
Навигация	13	17,33%	0	0,00%
Условия труда - здравоохранение, медицинское обслуживание, социальная защищенность	13	17,33%	0	0,00%
Спасательные средства	11	14,67%	0	0,00%
Средства борьбы с пожаром	7	9,33%	0	0,00%
Свидетельства и документация - Судовые документы и журналы	6	8,00%	0	0,00%
Аварийные системы	4	5,33%	0	0,00%
Водонепроницаемость/герметичность	4	5,33%	0	0,00%
Предотвращение загрязнения - Марпол, Приложение IV	3	4,00%	0	0,00%
ОСПС	3	4,00%	0	0,00%
Предотвращение загрязнения - Марпол, Приложение VI	2	2,67%	0	0,00%
Радиооборудование	2	2,67%	0	0,00%
Свидетельства и документация - Судовые свидетельства	2	2,67%	0	0,00%
Сигналы тревоги	1	1,33%	0	0,00%
Условия труда - жилые помещения, места отдыха, питание	1	1,33%	0	0,00%
Грузовые операции, включая оборудования	1	1,33%	0	0,00%
Остойчивость, конструкция и оборудование	1	1,33%	0	0,00%
Предотвращение загрязнения - Марпол, Приложение I	1	1,33%	0	0,00%
<b>ИТОГО</b>	<b>75</b>		<b>0</b>	<b>0,00%</b>

Наибольшее количество несоответствий выявлено по категориям: «Условия труда» - **13**, «Навигация» - **13**, «Спасательные средства» - **11**. Эти категории в сумме составляют 50 % от всех несоответствий обнаруженных на судах под иностранным флагом в 2023 году. По сравнению с 2022 годом наблюдается прирост в вышеуказанных категориях.

#### 4.5.1. Гистограмма выявленных замечаний на судах под иностранными флагами.



## **Раздел 5. Краткий анализ соответствия действующих Обязательных постановлений в морском порту Корсаков действующему законодательству и техническому состоянию порта**

### *5.1 Природные и климатические характеристики района*

Морской порт Холмск расположен в юго-западной части о. Сахалина, на восточном побережье Татарского пролива Японского моря и по своим характеристикам относится к Южно-Сахалинской климатической области.

В прибрежной полосе расположены участки бенча, представляющего собой затопленную и выровненную абразией низкую морскую террасу, сложенную коренными скальными породами.

Побережье острова Сахалин, в районе, где расположен город Холмск в силу отсутствия закрытых бухт повсеместно подвержено воздействию приливно-отливных явлений и штормового волнения.

#### **Ветер**

Распределение ветра по направлениям тесно связано с сезонной изменчивостью барических систем. Обычно зимой в этом районе преобладают ветры северных направлений, а летом – южных. Флюгер на ГМС Холмск имеет высоту 13 м. Среднемесячная скорость ветра колеблется от 3,6 м/с в июле, до 7,8 м/с в декабре. Максимальная скорость ветра может достигать 50 м/с. В зимний период (декабрь – март) преобладают северо-восточные и юго-восточные ветры, достигающие повторяемости 16-28%, которые отличаются большой устойчивостью и постоянством. Средние скорости ветра в декабре-марте колеблются от 5,5 до 6,8 м/сек., Летом преобладают ветры юго-восточных и юго-западных направлений, со средними скоростями до 4,6 м/сек. Осенью в отдельные периоды ветры могут достигать ураганной силы (28-40 м/сек). Обычно такие ветры возникают в период прохождения глубоких тропических циклонов (тайфунов).

#### **Режим уровня моря**

Режим колебаний уровня моря имеет сложный характер и зависит от многих гидрометеорологических факторов: приливно-отливных и сгонно-нагонных явлений, сейшевых колебаний, изменения атмосферного давления, волн цунами и т. п. Периодические колебания уровня моря обусловлены влиянием приливно-отливных явлений. В морском порту характерны неправильные приливы. Амплитуда максимальных приливных колебаний не превышает 1,2-1,5 м. Собственные колебания бассейна Японского моря (сейши) невелики. Их период не превышает нескольких часов, а высота – 0,1-0,2 м. У причалов морского порта имеет место горизонтальное перемещение масс воды – т.н. тягун.

#### **Волнение**

Морской порт является открытым действию волнения в секторе от северо-востока до юга через запад, т.е. действию значительных по продолжительности ветров. Наиболее волноопасными для данного района являются направления - западное, северо-западное и юго-западное. Повторяемость волнения юго-западного направления в среднем составляет 23,15%, западного – 30,72%, северо-западного – 29,97%. Волнение западного и северо-западного направления отмечается в течение всего года, а юго-западного волнения – в весенне-летний период. Основной тип волнения в рассматриваемом районе – смешанное волнение с преобладанием зыби. Наибольшие высоты волн за весь период наблюдений отмечались: 8,0 м от северо-запада, 5 м от запада и 3,5 м от юго-запада.

#### **Ледовый режим**



Лёд в районе города Холмска наблюдается не каждую зиму. В мягкие зимы морской лёд, как правило, отсутствует. Льды могут быть как местные, образующиеся в искусственных укрытиях и на мелководье, так и принесённые из северной части Татарского пролива. Для образования местного льда имеется ряд неблагоприятных условий, к числу которых можно отнести относительно высокую температуру воды зимой в этой части Татарского пролива, сравнительно мягкие зимы, наличие больших глубин, преобладание зимой значительного штормового волнения, механически препятствующего образованию льда и припая, сильные течения. Среднее положение кромки льда находится в 25-30 морских милях к северо-западу от Холмска.

## 5.2 Актуальность обязательных постановлений в морском порту Холмск

### 5.2.1 Определение объектов регулирования, имеющих параметры возникновения издержек исполнения внесённого на общественные слушания проекта Обязательных постановлений в морском порту Холмск.

Объектами регулирования, имеющими одинаковые или схожие параметры возникновения издержек исполнения требований проекта Обязательных постановлений (далее - объекты расчета), являются заходящие в морской порт Холмск морские суда. За количество объектов расчета принимается среднее за последние 6 лет количество судозаходов в морской порт Холмск (см. таблицу ниже).

Год	Количество судозаходов <sup>1</sup> в морской порт Холмск (пункты 10,11, 66 проекта акта)	Количество оформлений разрешений на плавание судов в акватории морского порта Холмск (пункт 11 проекта акта)	Количество судозаходов в зону действия СКУС в морском порту Холмск (пункт 24 проекта акта)
2018	1375	13	1375
2019	1239	22	1239
2020	1161	25	1161
2021	1071	40	1071
2022	1306	26	1306
2023	1243	29	1243
Среднее значение	1198	26	1198

### 5.2.2 Качественное сравнение обязательных требований, заложенных в действующих Обязательных постановлениях и предлагаемых в Проекте:

Обязательные постановления в морском порту Холмск (Утверждены приказом Минтранса России от 27 февраля 2012 г. № 51)	Проект Обязательных постановлений в морском порту Холмск.	Эффект от принятия новой редакции.
2. Настоящие Обязательные постановления содержат описание морского порта Холмск (далее - морской порт); правила захода судов в морской порт и выхода судов из морского порта; правила плавания судов на акватории морского порта; описание зоны действия системы	1. Обязательные постановления в морском порту Холмск (далее - Обязательные постановления) содержат: описание морского порта Холмск (далее – морской порт); правила захода судов в морской порт и выхода судов из	Положительный. Приведение требований в соответствие изменениями НПА

<sup>1</sup> Под судозаходом понимается заход судна в морской порт и выход судна из морского порта.

<p>управления движением судов и правила плавания судов в этой зоне; правила стоянки судов в морском порту и указания мест их стоянки; правила обеспечения экологической безопасности, соблюдения карантина в морском порту; правила пользования специальными средствами связи на территории и акватории морского порта; сведения о границах морского порта; сведения о границах морских районов А1 и А2 Глобальной морской системы связи при бедствии и для обеспечения безопасности; сведения о технических возможностях морского порта в части приема судов; сведения о периоде навигации; сведения о районе обязательной лоцманской проводки судов; сведения о глубинах акватории морского порта; сведения о переработке опасных грузов; сведения о передаче информации капитанами судов, находящихся в морском порту, при возникновении угрозы актов незаконного вмешательства в морском порту; сведения о передаче навигационной и гидрометеорологической информации капитанам судов, находящихся в морском порту; иную предусмотренную нормативными правовыми актами Российской Федерации в области торгового мореплавания информацию.</p>	<p>морского порта, в том числе меры обеспечения безопасности мореплавания для захода судов в морской порт, выхода судов из морского порта, а также особенности регулирования захода автономных судов в морской порт и выхода автономных судов из морского порта;</p> <p>правила плавания судов в акватории морского порта и на подходах к нему с учетом особенностей плавания автономных судов в акватории морского порта;</p> <p>описание зоны действия систем управления движением судов в этих зонах, правила взаимодействия радиолокационных систем управления движением судов с автономными судами;</p> <p>правила стоянки судов в морском порту и указание мест их стоянки;</p> <p>правила обеспечения экологической безопасности, включающие установление видов отходов с судов, подлежащих сбору в морском порту, правила обеспечения соблюдения карантина в морском порту;</p> <p>правила пользования специальными средствами связи на территории морского порта;</p> <p>сведения о границах территории морского порта;</p> <p>сведения о подходах к морскому порту;</p> <p>сведения о границах морских районов А1 и А2 Глобальной морской системы связи при бедствии и для обеспечения безопасности (далее – ГМССБ);</p> <p>сведения о технических возможностях морского порта в части приема судов;</p> <p>сведения о периоде навигации;</p>	
--	---	--

	<p>сведения о районах обязательной и необязательной лоцманской проводки судов;</p> <p>сведения о глубинах акватории морского порта и подходов к нему;</p> <p>сведения о переработке опасных грузов;</p> <p>сведения об организации плавания судов во льдах в морском порту и на подходах к нему;</p> <p>сведения о передаче информации капитанами судов, находящихся в морском порту, при возникновении угрозы актов незаконного вмешательства в морском порту;</p> <p>сведения о передаче навигационной и гидрометеорологической информации капитанам судов, находящихся в морском порту.</p>	
отсутствует	<p>11. Для получения разрешения капитана морского порта на плавание судна в акватории морского порта и плавание за границами морского порта с возвращением в морской порт, капитан судна (судовладелец) либо морской агент должен оформить заявку во вкладке «Акватория» модуля «Регистрация заходов и отходов судов в морских портах Российской Федерации» СГПК с приложением копий документов, предусмотренных в Приложении № 2 к Общим правилам.</p> <p>Разрешение, выданное капитаном морского порта, действительно для одного участка акватории морского порта. Суда, совершающие плавание между участками акватории морского порта, указанными в пункте 4 настоящих Обязательных постановлений, должны получить отдельное разрешение</p>	<p>Положительный.</p> <p>Определен порядок исполнения требований, изложенных в Общих правилах</p>

	для каждого участка, в который судно совершает заход.	
33. На акватории морского порта не допускается движение: судов в балласте при скорости ветра более 12 метров в секунду; железнодорожных паромов при скорости ветра более 18 метров в секунду, высоте волны более 1,5 метра и видимости менее чем 250 метров; судов с главными двигателями мощностью менее чем 55 киловатт, спортивных и прогулочных судов при скорости ветра более 12 метров в секунду, за исключением случаев захода указанных судов в морской порт в целях укрытия; иных судов при скорости ветра более 15 метров в секунду.	21. Швартовые операции в морском порту не допускаются при скорости ветра более 12 метров в секунду или высоте волны более 1,5 метра, за исключением: железнодорожных паромов типа Сахалин, швартовые операции которых не допускаются при скорости ветра более 18 метров в секунду, высоте волны более 1,5 метра; судов с главными двигателями мощностью менее чем 55 киловатт, маломерных судов, спортивных парусных и прогулочных судов, в случае захода указанных судов в морской порт в целях укрытия.	Положительный. Упразднено избыточное ограничение в отношении движения судов по рейду морского порта
отсутствует	29. В морском порту в районах и местах якорных стоянок допускается швартовка и производственная стоянка, включая грузовые операции, судов борт к борту (лагом) к судам, стоящим на судовом якоре.	Положительный. Разрешена стоянка борт к борту и грузовые операции судов на рейде (приказ Минтранса России от 29.04.2009 № 68 допускает операции, если это указано в Обязательных постановлениях)
14. В морском порту осуществляется буксирное обеспечение судов. Сведения о минимальном количестве и мощности буксиров для швартовых операций судов в морском порту приведены в приложении N 2 к настоящим Обязательным постановлениям.	31. Сведения о минимальном количестве и мощности буксиров для безопасности швартовых операций в морском порту приведены в приложении № 3 к настоящим Обязательным постановлениям. Суда, дедвейтом более 2000 тонн, оборудованные двумя винтами или движителями азимутального вращения или подруливающим устройством, могут использовать во время швартовых операций на один буксир меньше, чем указано в приложении № 3 к настоящим Обязательным постановлениям.	Положительный. Целая группа современных судов снижает издержки на буксирное обеспечение.
	37. На участке Холмск допускается швартовка и	Положительный. Обслуживание судов у

	стоянка борт к борту (лагом) судов, занятых в оказании услуг судам, стоящим у причалов морского порта, на время оказания услуг.	причалов одновременно с проведением грузовых операций снижает простои судов на обслуживание.
	38. На участках Правда и Яблочное допускается стоянка судов у причалов борт к борту (лагом) в два корпуса .	Положительный. Стоянка борт к борту вдвое увеличивает число судов, обслуживаемых в порту
45. Швартовки, отшвартовки, перешвартовки и перетяжки судов более чем на 50 метров (далее - швартовные операции), за исключением судов валовой вместимостью менее 500, в морском порту должны осуществляться с использованием буксиров и лоцманским обеспечением.	42. В морском порту допускается перетяжка судна без буксирного и лоцманского обеспечения вдоль причалов 5 - 8 Северной гавани, причалов 6 - 7 Южной гавани. Перетяжка осуществляется без одновременной отдачи всех швартовых концов с приведенной в готовность СЭУ.	Положительный. Снижает издержки судов на буксирное и лоцманское обеспечение при возникновении необходимости перетяжки на указанных причалах.
	46. При осуществлении грузовых операций с нефтеналивными судами у причалов морского порта, боновые заграждения должны выставляться до начала операций на все время выполнения операций . При наличии в акватории морского порта ледовых образований, боновые заграждения разрешается не выставлять.	Положительный. Разрешено не устанавливать боновые заграждения в случае, когда заграждения не способны выполнять предназначенную функцию. Экономия затрат и времени стоянки танкера.
	47. На причалах Южной гавани, Северной гавани, причальных стенках ковша участка Правда, причалах участка Яблочное морского порта допускается бункеровка судов топливом с автомашин . На причале № 4 Южной гавани допускается бункеровка паромов топливом с заездом автомашины внутрь накатной палубы парома, при условии отсутствия на палубе груза, других автомобильных и (или) железнодорожных средств транспорта.	Положительный. Снизит стоимость услуг по обеспечению судов топливом. Увеличит число поставщиков топлива. Повысит конкуренцию.
53. Выполнение водолазных работ на акватории морского порта допускается	Упразднены. Избыточное регулирование.	Положительный. Исключено

<p>при:          скорости ветра 10 метров в секунду и менее, волнении моря 2 балла и менее;          глубине под килем осматриваемого судна 1 метр и более;          прекращении на судне грузовых операций.          52. При получении прогноза об увеличении скорости ветра более 15 метров в секунду северных, северо-западных направлений суда, стоящие у причалов Южной гавани и при юго-западных, западных направлений суда, стоящие у причалов N 7 и 8 Северной гавани, должны отойти на якорную стоянку или в море.</p>		<p>избыточное регулирование.</p>
---	--	----------------------------------

В случае принятия Обязательных постановлений в морском порту Холмск в новой редакции, к улучшению качественных показателей можно рассматривать:

- сокращение времени простоя судов в морском порту в целом;
  - сокращение времени стоянки судов в морском порту у причалов порта;
- Снижение издержек на лоцманском и буксирном обеспечении.

К количественным показателям можно отнести:

- сокращение времени простоя судна в морском порту на грузовых операциях на один-три часа за один судозаход (вход/выход);
- сокращение времени простоя судна в морском порту на операциях по обслуживанию судов.

Таким образом сравнительный анализ действующего акта и проекта предлагаемого акта демонстрирует необходимость принятия в морском порту Холмск «Обязательных постановлений» в новой, современной редакции, предусматривающей упразднение устаревших норм, накладывающих ограничения на участников экономической и иной деятельности в морском порту.

## Раздел 6. Краткий анализ деятельности СКП морского порта Холмск за 2023 год

### 6.1 Отдел дипломирования:

Наименование выданных квалификационных документов	Количество выданных квалификационных документов в 2022 году	Количество выданных квалификационных документов в 2023 году
Вахтенный помощник капитана морского судна валовой вместимостью 500 и более	47	33
Старший помощник капитана морского судна валовой вместимостью от 500 до 3000	16	18
Капитан морского судна валовой вместимостью от 500 до 3000	31	38
Старший помощник капитана морского судна валовой вместимостью 3000 и более	16	27
Капитан морского судна валовой вместимостью 3000 и более	32	37
Вахтенный помощник капитана морского судна валовой вместимостью менее 500, занятого в прибрежном плавании (на удалении от берега до 50 морских миль и до 250 морских миль)	7	5

милей от побережья Российской Федерации	22	18
Капитан морского судна валовой вместимостью менее 500, занятого в прибрежном плавании	17	15
Судоводитель маломерного судна, используемого в коммерческих целях;	1	7
Судоводитель прогулочного судна		
Вахтенный механик морского судна с обслуживаемым или периодически не обслуживаемым машинным отделением и главной двигательной установкой мощностью 750 кВт и более	55	45
Второй механик морского судна с главной двигательной установкой 3000 кВт и более	22	23
Старший механик морского судна с главной двигательной установкой 3000 кВт и более	39	33
Второй механик морского судна с главной двигательной установкой от 750 до 3000 кВт	24	20
Старший механик морского судна с главной двигательной установкой от 750 до 3000 кВт	37	35
Электромеханик морского судна с главной двигательной установкой более 750 кВт	41	27
Оператор ограниченного района ГМССБ	41	30
Оператор ГМССБ	109	125

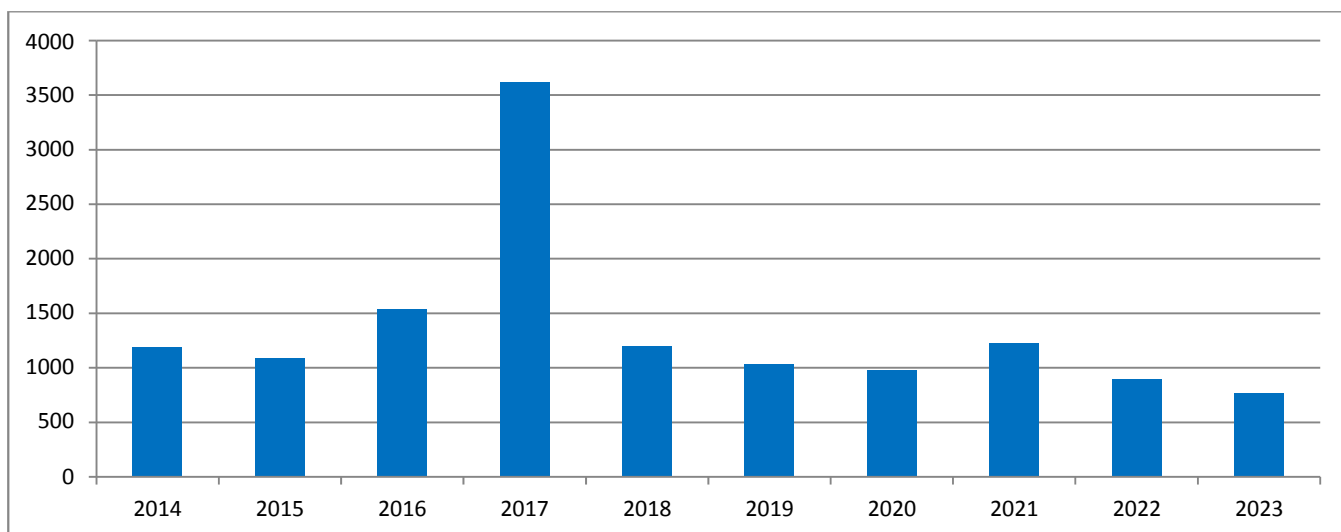
Оператор радиоэлектронного оборудования второго класса ГМССБ	11	27
Оператор радиоэлектронного оборудования первого класса ГМССБ	0	2
Вахтенный матрос	72	60
Матрос 1 класса	19	13
Вахтенный моторист	61	30
Моторист первого класса	1	4
Судовой электрик	2	1
Судовой повар	13	8
Специалист по проведению грузовых операций на нефтяных танкерах или танкерах-химовозах с начальной подготовкой	12	7
Специалист по проведению грузовых операций на нефтяных танкерах с расширенной подготовкой	8	8
Специалист по проведению грузовых операций на танкерах-химовозах с расширенной подготовкой	5	5
Специалист по проведению грузовых операций на газовозах с начальной подготовкой		
Специалист по проведению грузовых операций на газовозах с расширенной подготовкой	1	1
Специалист по безопасности, относящейся к работе с топливом, применению топлива или к реагированию в чрезвычайной ситуации, связанной с топливом, на судах, подпадающих под действие Кодекса МГТ, с начальной подготовкой		
Специалист по работе с топливом и топливными системами и по их использованию на судах, подпадающих под действие Кодекса МГТ, с расширенной подготовкой		
Специалист по эксплуатации судов, плавающих в полярных водах, с начальной подготовкой	13	17
Специалист по эксплуатации судов, плавающих в полярных водах, с расширенной подготовкой	2	11
Специалист по спасательным шлюпкам и плотам и дежурным шлюпкам, не являющимся скоростными дежурными шлюпками	35	6
Специалист по скоростным дежурным шлюпкам	30	7
Специалист по современным методам борьбы с пожаром с расширенной подготовкой		
Специалист в соответствии с пунктом 1 Правила VI/4 Конвенции ПДНВ		2
Специалист в соответствии с пунктом 2 Правила VI/4 Конвенции ПДНВ	15	5
Специалист командного состава судна, ответственный за охрану судна	31	10
Специалист, имеющий назначенные обязанности по вопросам охраны		1
Яхтенный капитан		
Яхтенный капитан прибрежного плавания		
Рулевой спортивного парусного судна		
Подтверждение, удостоверяющее признание диплома, на основании положений международной Конвенции о подготовке и дипломировании моряков и несения вахты 1978 года с поправками		2
Лоцман		
<b>Итого:</b>	<b>888</b>	<b>763</b>



Сравнительная оценка за 2022 и 2023 год в % = - 14%

Сравнительный анализ о количестве квалификационных документов, выданных в морском порту Холмск за период с 2014 по 2023 год:

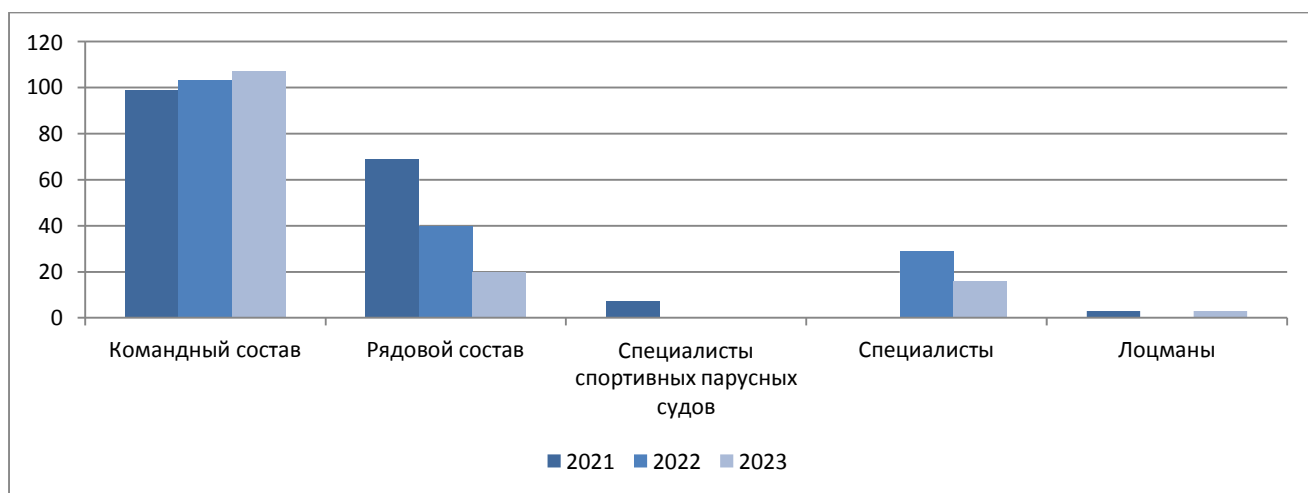
Год	Количество	Год	Количество
2014	1184	2019	1029
2015	1084	2020	972
2016	1532	2021	1224
2017	3611	2022	888
2018	1191	2023	763



Сравнительный анализ о количестве выданных квалификационных документов за последние 10 лет показал, что увеличение количества выданных квалификационных документов происходило в 2016 и 2017 годах в связи с введением в действие бланков квалификационных документов нового образца и с изменением наименований некоторых должностей. В связи с чем производился обмен квалификационных документов на новый образец. Сравнительный факторный анализ показал, что на количественное изменение показателей влияют изменения в Российском и Международном законодательстве, касающиеся дипломирования членов экипажей морских судов.

Информация о количестве человек, прошедших тестирование в морской квалификационной комиссии морского порта Холмск в период с 2021 по 2023 годы.

Наименование специальности	2021	2022	2023
Командный состав	99	103	107
Рядовой состав	69	40	20
Специалисты спортивных парусных судов	7	0	0
Специалисты	0	29	16
Лоцманы	3	0	3
<b>Итого</b>	<b>178</b>	<b>172</b>	<b>146</b>



## 6.2 Отдел регистрации судов:

Всего в Государственном судовом реестре, Бербоут-чартерном реестре, Российском международном реестре судов, ведущихся в морском порту Холмск, судовой книге морского порта Холмск по состоянию на 31.12.2023 года зарегистрировано 611 судов из них:

- суда рыбопромыслового флота – 172;
- суда торгового флота – 68;
- маломерные суда рыбопромыслового флота – 350;
- маломерные суда торгового флота – 21

Информация о деятельности по регистрации судов в морском порту Холмск в 2023 году:

Наименование услуги	Количество
<b>Регистрация судов в Государственном судовом реестре, всего, в том числе:</b>	11
-Транспортные суда	0
-Рыболовные суда	0
-Маломерные суда (рыболовные/транспортные)	9/2
<b>Регистрация судов в Государственном судовом реестре, в связи со сменой порта регистрации на морской порт Холмск, всего, в том числе:</b>	0
-Транспортные суда	0
-Рыболовные суда	0
-Маломерные суда (рыболовные/транспортные)	0
<b>Регистрация судов в Российском Международном реестре судов</b>	14
<b>Регистрация судов в Бербоут-чартерном реестре</b>	0
<b>Регистрация судов о реестре спортивных парусных судов</b>	0
<b>Исключено из ГСР</b>	2
<b>Исключено из ГСР в связи со сменой порта регистрации</b>	8
<b>Исключено из БЧР</b>	0
<b>Исключено из БЧР в связи со сменой порта регистрации</b>	0
<b>Исключено из РМРС</b>	5
<b>Исключено из РМРС в связи со сменой порта регистрации</b>	0
<b>Исключено из судовой книги</b>	0
<b>Выдано свидетельств о минимальном безопасном составе экипажа судна</b>	51
<b>Выдано свидетельств о страховании или ином финансовом обеспечении гражданской ответственности за удаление затонувших судов</b>	41
<b>Выдано свидетельств о страховании или ином финансовом обеспечении гражданской</b>	51

<b>ответственности за ущерб от загрязнения бункерным топливом</b>	
Выдано свидетельств о страховании или ином финансовом обеспечении гражданской ответственности за ущерб, причиненный опасными и вредными веществами	49
Выдано свидетельств о страховании гражданской ответственности за ущерб от загрязнения нефтью	1
Выдано журналов непрерывной регистрации истории судна	24
Выдано свидетельств о регистрации ипотеки судна	4
Выдано свидетельств о праве собственности на судно	38
Выдано свидетельств о праве плавания под Государственным флагом РФ	60
Выдано судовых билетов	25
Зарегистрировано право хозяйственного ведения/оперативного управления	0/0
Выдано выписок из реестров	183
Отказано в регистрационных действиях	1
Зарегистрировано изменений в реестрах	56
Регистрация/снятие арестов и запретов	4/1
Зарегистрировано/ прекращено ипотек судна	4/14
Выдача дубликатов судовых документов	2
Ответы в правоохранительные органы, юридических и физических лиц (с приложением копии документов)	169

И. о. капитана морского порта Холмск



И.М. Головин

«22» января 2023 года